

## 부산 도시농업 활성화의 출발지, 도시농업공원 조성

- I. 도시농업공원 조성의 필요성
- II. 도시농업공원의 유형별 사례
- III. 부산의 도시농업공원 조성 방안

### 요 약

도시농업을 활성화하고 커뮤니티 회복·도시재생 등의 도시문제를 해결하는 새로운 수단으로 도시농업공원이 부상하고 있다. 도시농업공원은 ‘도시농업+도시공원’의 기능을 한다. 부산은 부족한 가족 놀이공원 기능 확충, 도시농업지원센터 확보, 토지를 사용하는 도시농업의 다양한 문제점 동시 해결, 한국형 도시농업공원 모델 조성, 급속 증가하는 고령자 여가공간과 일자리 확보 등을 위해 도시농업공원의 필요성이 제기되는 시점이다.

산복도로 주변 훼손된 산지·낙동강 고수부지·강서 시설원예시험장 이전부지 등을 도시농업공원 대상으로 꼽을 수 있다. 특히 시설원예시험장 이전부지는 국가시범 한국형 도시농업공원을 우선적으로 조성하는 것을 고려할 수 있다. 조례 제정 등 도시농업공원 조성 근거를 마련하고 추진체계를 구축하는 것도 필요하다.

#### 〈 부산의 도시농업공원 조성 방안 〉

〈유형〉	〈대상지역(예)〉	〈내용〉
산지덧밭 도시농장	산복도로 주변산지	<ul style="list-style-type: none"> <li>○ 산복도로 주변산지 덧밭 등 재정비로 도시농장 조성</li> <li>○ 사례 : 서울 불암산 마을공동체공원</li> </ul>
도시공원 내 도시농장	낙동강 고수부지	<ul style="list-style-type: none"> <li>○ 낙동강 고수부지 내 도시농장 조성</li> <li>○ 사례 : 서울 길동생태공원 캐나다 다운스뷰 파크</li> </ul>
도시농업공원	강서 시설원예시험장 이전부지	<ul style="list-style-type: none"> <li>○ 국가시범 도시농업공원 조성</li> <li>○ 사례 : 샛포로 사토랜드</li> </ul>



# I. 도시농업공원 조성의 필요성

## 1. 도시농업공원, 도시농업의 화두로 대두

- 도시농업이 커뮤니티 회복과 도시재생 등 도시문제를 해결하기 위한 새로운 수단으로 부상
  - 도시농업은 도시나 도시 인근의 토양과 수사에서 다양한 작물을 재배하고 가축을 기르기 위해 자연자원이나 도심 폐자원을 활용해 집약적인 생산·가공·유통을 하는 행위를 의미 (UNDP)
- 도시농업공원은 기존 도시공원이나 새로 조성되는 도시공원에 도시농업을 주된 내용으로 해서 조성
  - ‘도시농업+도시공원(편의시설·쾌적성 등)’ → 도시농업공원
  - 도시농업의 기능: 안전하고 신선한 먹을거리 확보, 녹지 확대, 경관 창출, 커뮤니티 형성, 건강 증진, 일자리 창출 등
  - 도시공원의 기능: 도시 자연경관 보호, 시민 건강·휴양 및 정서생활 향상 등
- 토지를 사용하는 도시농장은 텃밭, 도시공원 내 도시농장, 도시농업공원으로 진화하는 중
  - 텃밭(편의·지원시설 부족, 경관 훼손, 불법 경작 등) → 도시공원 내 도시농장(도시농업 활동 제약) → 도시농업공원(복합적인 도시농업활동 가능)

### 〈 도시농장의 공간적 진화 〉



- 현재 토지를 이용한 도시농업의 다양한 문제점을 동시에 해결할 수 있는 방안으로 도시농업공원이 대두
  - 도시에는 농사를 지으려는 사람은 많지만 토지가 모자라고, 토지를 확보하더라도 편의시설이 부족

- 가족·이웃과 함께 농사를 짓기에는 부지·시설·프로그램 등이 부족
- 주거지에서 농사지까지 접근성도 떨어짐
- 농사를 짓는 방법을 잘 모르고 '농사는 지저분하고 어렵다'는 인식이 고착화
- 제대로 된 편의시설 등을 갖춘 민간이 경영하는 도시농장은 임대료가 너무 비싼 실정

### 〈 현재의 도시농장 유형 〉



〈 산지 텃밭 〉



〈 편의시설 없는 도시농장 〉



〈 약간의 편의시설이 있는 도시농장 〉



〈 편의시설이 완비된 도시농장 〉

- 도시농업공원을 조성해 유기농업을 할 경우 여러가지 효과<sup>1)</sup>가 발생
  - 건강한 먹을거리 생산을 통해 주민 건강 향상과 예방의학 효과(노인과 아동 대상 건강상담 사업)
  - 도시환경 및 생태계 개선, 생태체험학습 및 환경교육의 장으로 활용해 유기농업과 환경에 대한 관심을 제고
  - 도시민의 급속한 초고령화와 사회 양극화에 대비한 일자리 창출
  - 문화·관광자원 개발
  - 지역주민의 자발적 참여를 통해 진정한 주민자치를 실현하고 교류 활성화를 통해 공동체성을 회복
  - 도시와 농촌 간 불균형과 지역격차를 해소하기 위한 관심과 실천을 고양

1) 용산 도시농업공원 추진준비 위원회(2010. 10), 경의선 도시유기농업 공원 추진준비 위원회 사업 계획서.

- 도시농업공원은 쾌적하고 즐거운 도시농업을 실현하고 활성화하는 거점역할을 수행
  - 농지와 편의시설 확보, 농사정보·농업학습·농사경험 축적, 음식 만들기, 가족 나들이, 커뮤니티 회복 등을 도모

## 2. 부산의 도시농업공원 조성 필요성

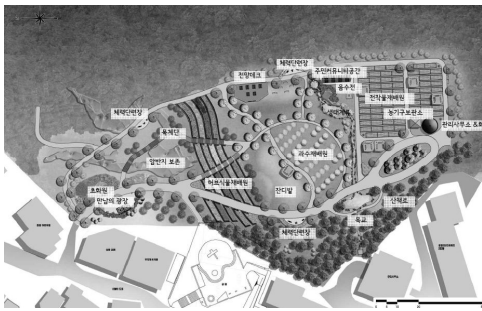
- 부산에 부족한 가족놀이공원 기능을 겸비한 도시농업을 주된 내용으로 하는 도시농업공원이 필요
- 부산은 기존 개념의 도시공원이 다수 조성돼 있으나 가족 나들이를 할 수 있는 주제공원이 부족
  - 2012년 말 현재 부산에 조성 완료된 도시공원(근린공원·어린이공원·소공원·문화공원·묘지공원·체육공원)은 400개소 19.61km<sup>2</sup>
    - 1인당 공원면적이 5.54m<sup>2</sup>로 공원법상 6m<sup>2</sup> 이상에 약간 못 미치나 부산시민공원·중앙공원 등 대규모 공원과 소규모 도시공원들이 다수 조성 중
  - 2012년 말 현재 부산에 조성 완료된 유원지는 3개소 2.51km<sup>2</sup>
  - 시민들이 전철 등으로 쉽게 접근할 수 있는 장소에 다양한 여가활동·농업체험·농업학습·커뮤니티 활동 등을 할 수 있는 도시농업공원이 필요
- 도시농업지원센터 역할을 할 수 있도록 도시농업공원 조성이 필요
  - ‘도시농업의 육성 및 지원에 관한 법률’ 제10조(도시농업지원센터의 설치 등)에 의해 지자체가 도시농업지원센터를 설치하는 것이 가능
  - 도시농업공원에 도시농업지원센터를 설치해 도시농업 공익기능 등의 교육과 홍보, 도시농업 관련 체험·실습 프로그램 운영, 농업기술 교육과 보급, 텃밭용기·종자·농자재 등의 보급과 지원, 관련 교육·훈련 등을 실시
- 부산이 한국 도시농업의 거점이 되기 위해서는 한국 도시농업공원의 모델이 될 수 있는 도시농업공원 조성이 필요
  - 도시농업공원 내 도시농부 교육, 파머즈 마켓이나 지역 농업인과 교류할 수 있는 거점을 만들어 도시농업 교육, 지역 농산물 홍보·판매, 일자리 창출 등과 연결
- 부산의 급속한 고령화에 대비해 고령자 여가공간과 일자리 확보를 위해 도시농업공원 조성이 필요
  - 고령자들의 도시농업 경험 축적, 여가활동, 일자리 확보 등을 위한 장소를 마련

## II. 도시농업공원의 유형별 사례

### 1. 산지 텃밭 도시농장: 서울 불암산 마을공동체공원

- 서울시는 2011년부터 청룡산(6,263m<sup>2</sup>)·불암산(16,923m<sup>2</sup>) 동네뒷산공원을 시민참여형 마을공동체공원(Community Garden)으로 시범사업을 실시
  - 무허가 건물 난립과 쓰레기 방치 등으로 훼손이 심한 동네뒷산을 시민참여형 마을공동체공원으로 조성
  - 명칭: 불암허브공원

#### 〈 불암산 마을공동체공원 조성계획도와 전경 〉



〈 조성계획도 〉



〈 커뮤니티 가든 〉



〈 허브식물재배원 〉



〈 상상어린이놀이터 〉

- 불암산 마을공동체공원은 다양한 시설을 갖추고 도시농업 활동의 장을 제공
  - 공원은 커뮤니티 가든·초화원·허브식물재배원·과수재배원·만남의 광장·체력단련장·도시농업지원센터 사무실·화장실·농기구 보관소·급수대·원두막·상상어린이놀이터 등으로 구성
  - 커뮤니티 가든은 가구당 10m<sup>2</sup>(2×5m) 규모의 텃밭 70곳을 만들고 도시농업지원센터에서 지역주민들의 신청을 받아 분양
  - 비를 피하면서 수확물을 함께 나눠 먹고 간단한 조리도 가능한 커뮤니티 공간을 설치 →

주민들이 수확의 기쁨을 이웃들과 함께 나눔

## 2. 도시공원 내 도시농장

### 1) 서울 길동생태공원 농촌지구 텃밭

○ 서울 길동생태공원은 생태보전을 위해 엄격히 관리되는 공원

- 사전예약으로 하루 출입자를 400명으로 제한하는 생태공원(1시간마다 30~60명 입장)
- 서울에서 처음으로 반딧불이 서식복원 사업을 시행

○ 공원 내 농촌지구의 논·밭에 계절별 향토작물을 재배하고 교육체험장으로 활용

- 농촌지구의 주요 작물은 벼·보리·수박·고구마·목화·감·앵두 등
- 주요 농업시설은 초가집·초막집·인공벌통·원두막·퇴비장 등
- 6세 이상 어린이를 대상으로 6~10월 주 1회 텃밭 가꾸기 프로그램(도시의 어린 농부)을 운영

#### 〈 길동생태공원 내 농촌지구 텃밭 〉



〈 길동생태공원 입구 〉



〈 농촌지구 텃밭 〉

### 2) 캐나다 토론토 다운스뷰 파크(Downsview Park)<sup>2)</sup>

○ 다운스뷰 파크는 캐나다 온타리오주 토론토시 다운스뷰 커뮤니티에 도시농업 개념을 도입해 조성한 도시자연공원

- 다운스뷰 파크 부지는 캐나다 하빌랜드(Havilland) 항공본부, CFB 다운스뷰 공군기지가 있던 곳

2) [http://en.wikipedia.org/wiki/Downsview\\_Park](http://en.wikipedia.org/wiki/Downsview_Park)

- 면적은 2,315천㎡(56.2%는 공원·레크리에이션 및 문화시설, 나머지는 개발지)
- 인근에 월슨 지하철역이 있고, 향후 다운스뷰 파크 지하철역이 공원 북쪽 끝에 건설될 예정이어서 접근성도 양호
- 1998년 개발을 구상하고 2012년 도시자연공원으로 개장
- 토론토 지역 어린이·청소년의 교육과 레크리에이션 장소 역할
- 도시자연공원 내에 농업 체험·교육을 위한 농장·온실·과수원 등이 조성

〈 다운스뷰 파크 조감도 〉



자료: <http://www.downsviewpark.ca/content/about-downsview-park>

○ 다운스뷰 파크에서는 도시농업 활동이 다양하게 전개

- 2010년부터 도시농업에 대한 관심을 테스트 할 수 있는 파일럿 프로젝트 추진
- 로컬푸드 생산을 지원하는 차원에서 토론토 양봉조합, Urban Harvest, Fresh City Farms, Food Cycles 등의 도시농업 단체들이 이곳에서 농업활동을 할 수 있도록 아주 저렴한 비용으로 토지와 온실을 제공
  - 토론토 양봉조합: 벌 유지 및 벌꿀 수확
  - Urban Harvest: 유기농 종자·묘목·정원 용품 등 판매
  - Fresh City Farms: 워크숍 개최·수확체험·유기농 로컬푸드 판매
  - Food Cycles: 야외 농장·온실 농산물 재배·판매
- 다운스뷰 파크 내에 과수원을 조성해 직원들에게 도시농업 및 과수원 체험과 관련된 커뮤니티 형성과 교육 기회를 제공

〈 다운스뷰 파크 내 도시농업 활동 〉



〈 벌꿀 채취 〉



〈 야외 농장 〉



〈 온실과 야외농장 〉



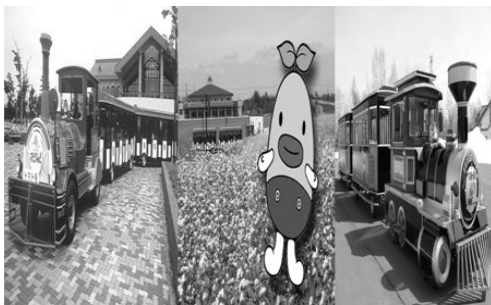
〈 과수원 〉

자료: <http://www.downsviewpark.ca/content/urban-agriculture-downsview-park>

### 3. 도시농업공원: 삿포로 사토랜드

- 삿포로 사토랜드는 1995년 개원한 삿포로시의 농업체험교류시설
  - 면적 743천㎡에 삿포로 시영 전철역에서 도보로 10분 거리에 위치
  - 체험 농장·목장, 견학 밀크마을, 사토랜드센터, 사토랜드교류관 등으로 구성
  - 삿포로농업지원센터 관할 농장이 있고, 사토미라이 프로젝트 그룹이 위탁관리

〈 삿포로 사토랜드의 시설과 체험활동 〉



〈 공원 놀이기구 〉



〈 치즈 만들기 체험 〉



〈 밭 작물 체험 〉



〈 모내기 체험 〉



〈 직매장과 전시시설 〉

자료: <http://www.satoland.com/enjoy>

- 즐길거리·농업체험·농업학습·농산물 직매·요리 등을 위한 시설과 편의시설, 프로그램을 구비
  - 놀이기차·마차 타기, 말타기 체험, 임대 자전거 타기, 취사, 골프 등 연령과 취향을 고려한 즐길거리가 다양
  - 사토랜드센터는 회의실·시청각실·농축산가공실·요리실습실 등을 갖추고 시민과 농민의 교류를 도모
  - 사토랜드교류관은 음식과 농업을 테마로 한 다양한 이벤트, 지산지소 브랜드인 '삿포로 하베스랜드'의 홍보, 지역 농축산물 홍보·판매, 지역정보 발신 등을 시행
- 삿포로 사토랜드 내에서는 도시농업 활동도 활발
  - 버터·소시지·아이스크림 등 만들기, 제철 야채 수확체험, 직접 재배한 식자재가공 등의 학습·체험을 실시
  - 흙을 접하면서 야채를 재배하는 시민농원, 학교 등의 보조교재나 체험학습시설 활용, 우유·요구르트·치즈 등의 제조공정 시설 견학·체험 등
  - 신선한 농작물을 직매하고 생산자와의 교류를 목적으로 한 직매장 운영 및 부정기 파머스마켓을 개최

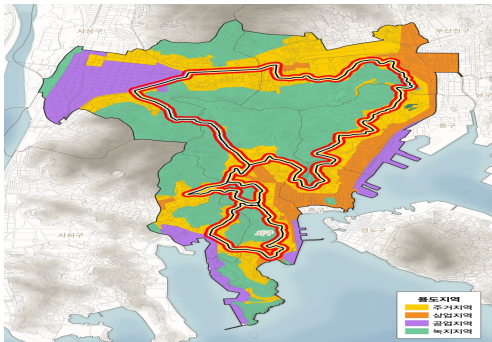
## Ⅲ. 부산의 도시농업공원 조성 방안

### 1. 도시농업공원 대상지역(예)

#### 1) 산복도로 주변 산지

- 텃밭 조성 등으로 인해 훼손된 산복도로 주변 산지를 서울 불암산 시민참여형 마을공동체공원과 같은 도시농장으로 조성
- 커뮤니티 가든·과수원·허브원 등의 경작지를 조성하고 파고라·화장실·급수시설·농기구보관소 등 편의시설, 어린이놀이시설, 도시농업지원센터 등을 설치
- 경관 회복, 주민 도시농업 체험 및 교육, 커뮤니티 공간 확충, 산복도로 주민 소일거리 및 일거리 등을 창출

#### 〈 산복도로와 훼손된 주변 산지 〉



〈 산복도로 〉



〈 텃밭 조성 등으로 인해 훼손된 산복도로 주변 산지 〉

#### 2) 낙동강 고수부지

- 낙동강 고수부지 일부에 서울 길동생태공원, 캐나다 다운스뷰 파크 내 도시농장과 같은 도시농장을 조성
- 텃밭·논·연 재배지·미나리광·토종 작물 시범경작지를 조성하고 파고라·화장실·급수시

설·농기구보관소 등 편의시설, 어린이 놀이시설, 도시농업지원센터를 설치

○ 교육팜·도시농부학교·파머즈 마켓 등을 운영

### 3) 강서 시설원예시험장 이전 부지

○ 시설원예시험장의 2013년 이전 계획에 따라 기존 시설과 녹지공간을 활용해 국가 시범 한국형 도시농업공원을 조성

- 기존 농업시설과 녹지공간, 넓은 부지(165천㎡), 부산김해경전철과 인접해 양호한 접근성 등 좋은 여건을 갖추고 있어 다양한 여가활동·농업체험·농업교육·커뮤니티 기능을 수행하는 데 적합
- 미래세대를 위한 도시농업 학습관·실내외 농업박물관 등을 조성
- 도시농업공원 내 대저 토마토의 역사와 브랜드를 활용한 토마토재배지·토마토박물관·토마토요리교실 등을 포함하는 ‘대저토마토파크’를 조성
- 농업시설과 녹지를 활용해 부산도시농업박람회 정기 개최장으로 활용
- 동남권을 대상으로 하는 파머즈 마켓 장소로 활용

#### 〈 강서 시설원예시험장 위치와 전경 〉



〈 시설원예시험장 위치 〉



〈 시설원예시험장 전경 일부 〉

○ 시설원예시험장 이전 부지는 농업 관련 부지·시설을 대부분 갖추고 있어 도시농업공원 조성이 용이하고, 국가적으로도 한국형 도시농업공원 모델이 필요

- 기획재정부로부터 시설원예시험장 이전 부지를 임대받아 샷포로 사토랜드와 유사한 도시농업공원을 조성
- 수익시설은 민간기업에 위탁하고 농업 관련 시설 관리·교육·기술지도·시범사업 등은 부산시농업기술센터에 맡겨 도시농업공원 운영의 효율성과 공공성을 확보

## 2. 도시농업공원 조성 근거 마련과 추진체계 구축

- 도시농업공원 조성과 관련한 부산시 조례를 제정
  - ‘도시공원 및 녹지 등에 관한 법률’ 제15조에서 5개 주제공원(역사공원·문화공원·수변공원·묘지공원·체육공원) 이외의 주제공원은 특별시·광역시·특별자치시도 또는 특별자치도의 조례로 정해 조성이 가능
  
- 2012년 제정된 ‘도시농업의 육성 및 지원에 관한 법률’에 근거한 활성화 방안을 모색
  - ‘도시농업의 육성 및 지원에 관한 법률’ 제8조 도시농업의 유형에서 공원형 도시농업을 규정
  - ‘도시농업의 육성 및 지원에 관한 법률’ 제14조에 의해 시·도지사 또는 시장·군수·구청장은 도시농업 활성화와 공간 확보를 위해 도시 공유지에서 적합한 토지를 선정해 공영도시농업농장을 개설하는 것이 가능
  
- 농림수산식품부(현 농림축산식품부)의 도시농업공원 방침에 적극 대응<sup>3)</sup>
  - 2020년까지 도시지역에 지자체별 1개소 이상의 도시농업공원을 조성
  - 기존 공원 활용과 신규 도시농업공원 조성을 병행 추진
  
- 새 정부의 도시농업 관련 정책을 적극 활용<sup>4)</sup>
  - 국정과제 82: 생태휴식공간 확대 등 행복한 생활문화공간 조성
  - 국정과제 82의 주요 추진계획 1(생태휴식공간 확충): 국가도시공원·동네쉼터·도시농업공간·생활권 마을숲·생태놀이터 등 도심 생태휴식공간 확충
  
- 시민단체·학계·행정 등이 참여하는 ‘부산도시농업공원추진위원회’를 구성해 범시민적 추진 활동을 전개
  - 도시농업에 대한 시민 인식을 위한 ‘도시농업공원포럼’을 운영
  - 도시농업공원 추진을 위한 민·관·학 네트워크를 구축
  - 도시농업 관련 단체 협의회를 구성하고 운영

3) 농림수산식품부(2011.6), 도시농업 활성화 방안.

4) 18대 대통령직인수위원회(2013.2), 박근혜 정부 국정비전 및 국정목표.